

ZADÁVACÍ DOKUMENTACE
k veřejné zakázce malého rozsahu na služby zadané Obcí Měchenice
v režimu zákona č. 137/2006 Sb. o veřejných zakázkách

Zadavatel:	Obec Měchenice
se sídlem:	Hlavní 4, 252 06 Měchenice
IČ:	00241482
číslo účtu:	12322111/0100
(dále jen jako „Příjemce“)	

1.

Předmět zakázky

VYMEZENÍ PŘEDMĚTU ZAKÁZKY
„Cyklostezka Praha Zbraslav-Střední Povltaví“

Předmětem zakázky je zpracování projektové dokumentace pro územní rozhodnutí a stavební povolení k vybudování lávky pro cyklisty přes Vltavu, která bude součástí stávajícího železničního mostu, příjezdové komunikace na tuto lávku a na zřízení cyklostezky pro cyklisty na silnici II/102 v úseku Měchenice-Štěchovice.

Cílem projektu je vybudovat cyklistickou komunikaci pro bezpečnou bezmotorovou dopravu a rekreaci pro místní obyvatele a návštěvníky, která

- bude začínat ve Vraném nad Vltavou-**Skochovicích před železničním mostem přes Vltavu** v ulici Vltavská (viz obr. 1 nebo příloha Trasa_Skochovice_zacatek.png),
- pokračovat bude po nové lávce pro pěši a cyklisty po železničním mostě Skochovice – Měchenice, povede podél silnice II/102, bude procházet obcemi Měchenice a Davle
- **a končit bude v obci Štěchovice (viz obr. 8 nebo příloha Trasa_Stechovice_konec.png).**

Všechny stupně dokumentace musí být zpracovány pro bezpečnou komunikaci pro cyklisty dle technických podmínek TP 179 Navrhování komunikací pro cyklisty označenou svislým a vodorovným dopravním značením.

Cyklistická komunikace musí dále splňovat minimální požadavky na ostatní páteřní trasy dle Generelu cyklistických tras a cyklostezek na území Středočeského kraje:

- **cyklostezka nebo cyklotrasa separovaná od automobilové dopravy, s minimálním převýšením**
- **trasa bez prudkých klesání/stoupání**
- **trasa bez bariér jako jsou schody a úzké profily**
- **průjezdná v celé délce pro cyklistu s přívěsným vozíkem na přepravu dětí v předškolním věku, děti ve školním věku a dálkové cykloturisty s bagáží**

Projektová dokumentace musí dále splňovat následující podmínky:

- V projektu cyklostezky bude minimalizován počet křížení se silnicí II/102, zatím se předpokládají pouze dvě v obci Davle (před Základní školou a u hotelu „V Pivovaře“)
- Trasa bude vedena dle nákresu (viz obr. č. 3 nebo příloha Mapa_Celkova.png) pokud to technické a legislativní podmínky umožní. Odlišné vedení trasy od předpokládané podléhá schválení dodavatele.
- Zpracovatel navrhne vždy ekonomicky výhodnější řešení
- Ve sporných případech budou navrženy dvě varianty (ekonomická a komfortní)
- V úseku od železničního mostu ke hranici obce Měchenice bude stezka z bezpečnostních důvodů výškově oddělena od silnice II/102 alespoň o 1 m. (viz obr. č. 16)
- Lávka přes Vltavu bude součástí Skochovického železničního mostu a bude umístěna na straně mostu směrem k obci Měchenice. (viz obr. č. 13 až 16)
- Návrh lávky bude respektovat charakter a vzhled mostu

Předpokládaná trasa cyklostezky je znázorněna na obrázcích v příloze

- Skochovice-Měchenice přes železniční most
- Průjezd obcí Měchenice
- Měchenice-Davle
- Průjezd obcí Davle
- Davle-Kilián
- Kilián-Štěchovice

1.2. Uchazeč se zavazuje nabídnout a zhotovit zakázku ve dvou nezávislých etapách a každá z nich bude oceněna zvlášť.

1.2.1. Etapa 1

Zahrnuje plnění předmětu zakázky v úseku ze Skochovic do Davle k lávce přes Vltavu (viz obr. č. 4 anebo příloha Mapa_Davle_Etapa_1) v rozsahu zhotovení projektové dokumentace (dále jen PD) a její projednání, obstarání všech potřebných povolení – povolení stavby na ohlášení (dále jen PSO), rozhodnutí o umístění stavby (dále jen ÚR), stavební povolení (dále jen SP) specifikovaných v bodu 1.3., zhotovení dokumentace pro zadání stavby specifikované v bodu 1.4. (dále jen DZS) a realizačního rozpočtu specifikovaného v bodu 1.4. (dále jen realizačního rozpočtu).

1.2.2. Etapa 2

Zahrnuje plnění předmětu zakázky v úseku z Davle od lávky přes Vltavu do Štěchovic (viz obr. č. 5 anebo příloha Mapa_Davle_Etapa_2) v rozsahu zhotovení PD a její projednání, obstarání všech potřebných povolení – PSO, ÚR, SP, zhotovení DZS a realizačního rozpočtu.

1.3. Zajištění vydání povolení stavby na ohlášení, územního rozhodnutí a stavebního povolení v souladu se zákonem č.183/2006 Sb.,stavební zákon, a s jeho prováděcími a souvisejícími předpisy

1.3.1. Zpracování projektové dokumentace pro PSO nebo územní stavební řízení, která bude obsahovat zejména náležitosti dle požadavků stavebního zákona a stavebního úřadu, dle opatření dalších stavebním úřadem stanovených dotčených orgánů státní správy a vyžadovaných zvláštními předpisy.

1.3.2. Obstarání podkladů a stanovisek veřejnoprávních orgánů a organizací potřebných pro vydání stavebního povolení (případně ohlášení stavby) vč.případných posudků a expertíz v koordinaci se zadavatelem.

1.3.3. Případné doplnění podkladů pro stavební řízení dle požadavků příslušných dotčených orgánů státní správy v koordinaci se zadavatelem.

1.3.4. Projednání realizace stavby s účastníky územního řízení, zadavatelem, dotčenými orgány státní správy.

1.3.5. Doplnění, úpravy či změny projektové dokumentace pro stavební řízení způsobené okolnostmi, které uchazeč neměl v předmětu plnění.

1.3.6. Zajištění geodetických prací a příprava podkladů pro uzavření smluv včetně zpracování návrhů smluv s vlastníky jednotlivých nemovitostí a zajištění podpisu smluv těmito vlastníky (příslušné vzory smluv před podepsáním protistrany konzultovat se zadavatelem), zpracování příslušných podkladů pro výkupy, nájmy dočasných a trvalých záborů, případně zajištění příslušné dokumentace pro proces vyvlastňování u veřejně prospěšných staveb.

1.3.7. Účast při stavebním řízení.

1.3.8. Ostatní činnosti nutné k zajištění vydání stavebního povolení dle pokynů zadavatele.

1.3.9. Zajištění vydání stavebního povolení na příslušném stavebním úřadě opatřeného doložkou o nabytí právní moci.

1.3.10. Zadavateli bude předáno povolení stavby na ohlášení, územní rozhodnutí a stavební povolení v originále opatřené doložkou nabytí právní moci, dále budou předána dvě paré čistopisu projektové dokumentace pro stavební povolení včetně ověřeného čistopisu od stavebního úřadu včetně kompletní dokladové části v originále.

1.3.11. Zajišťování činností v rámci provádění majetkoprávní přípravy stavby do vydání stavebního povolení. Podklady budou předávány zadavateli **v dostatečném časovém předstihu formou podepsaného dopisu**. Budou předkládány přímo **zpracované materiály pro jednání zastupitelstev včetně důvodové zprávy** s popisem dané investiční akce a **návrhu usnesení**. Budou přiloženy tyto doklady:

- materiály pro jednání zastupitelstev obcí včetně důvodové zprávy se stručným popisem dané investiční akce včetně návrhu usnesení,
- projektová dokumentace (záborový elaborát – majetková část),
- přehledná tabulka s uvedením specifikací pozemků a jejich vlastníků, rozsahu trvalého a dočasného záboru s popisem požadované majetkoprávní dispozice,
 - aktuální výpisy z katastru nemovitostí (nikoliv pouhé informace),
 - výpisy z obchodního rejstříku, pokud je dotčený subjekt v tomto rejstříku zapsán,
 - sdělení obce k existenci územního plánu (zda jde o stavbu zahrnutou v ÚP jako veřejně prospěšnou) a k počtu obyvatel,
 - popis případných problémů při projednávání s dotčenými subjekty

Uchazeč odpovídá za věcnou a právní správnost jím zpracovaných a předaných podkladů, včetně vypracovaných smluv.

- V případě, že v rámci stavby dochází k přeložkám inženýrských sítí, předloží zhotovitel obdobné podklady Odboru majetku.

1.4. Ostatní

1.4.1. V případě nařízeného záchranného archeologického průzkumu koordinuje termíny přípravy a realizace stavby.

1.4.2. Součástí předmětu zakázky jsou i práce v tomto článku výzvy nespecifikované, které však budou k řádnému provedení díla nezbytné, a o kterých uchazeč vzhledem ke své kvalifikaci a zkušenostem měl, nebo mohl vědět. Provedení těchto prací však v žádném případě nezvyšuje nabídkovou cenu díla.

1.4.3. Uchazeč je povinen podat zadavateli 1 x měsíčně písemnou informaci o postupu prováděných prací.

1.4.4. Dokumentace bude předávána zadavateli následovně v tomto pořadí:

a) PSO nebo ÚR + projektová dokumentace pro územní řízení (1x potvrzená stavebním úřadem) dle bodu 1.3.11 – 2x v tištěné podobě, 1x v elektronické podobě (CD)

z toho 1x potvrzená stavebním úřadem bude odevzdána na adresu zadavatele;

b) SP + projektová dokumentace pro stavební povolení (1x potvrzená stavebním úřadem) dle bodu 1.3.11 - 2x v tištěné podobě, 1x v elektronické podobě (CD) z toho 1x potvrzená stavebním úřadem bude odevzdána na adresu zadavatele;

1.5. Prohlídka místa plnění

Místo plnění je veřejně přístupné a jeho prohlídka je možná bez omezení.

1.6. Předpokládaná doba plnění

Zadavatel předpokládá zahájení realizace předmětu plnění v průběhu měsíce května 2010 na základě uzavřené smlouvy s uchazečem, který předloží nejvhodnější nabídku.

Zpracovaná projektová dokumentace ve finální podobě, jejíž součástí bude územní rozhodnutí s potvrzením o nabytí právní moci a potvrzení o podání žádosti o stavební povolení bude předložena k akceptaci nejpozději do **30.10.2010**.

Ve výjimečných odůvodněných případech může být tento termín na základě písemné žádosti prodloužen nejvíce o dva měsíce. Důvody zdržení nesmí být na straně dodavatele a jejich vznik je třeba neprodleně písemně oznámit zadavateli včetně písemného zdůvodnění. Žádost o prodloužení je možno podat nejpozději do 30.10.2010.

Součástí nabídky bude harmonogram, který dodrží následující termíny.

Činnost	Nejpozději do
Uzavření smlouvy a zahájení prací	1.6.2010
Předložení hrubého návrhu a variant	15.7.2010
Připomínky obce k hrubému návrhu – výběr variant	15.8.2010
Dokončení a předání projektové dokumentace	30.9.2010
Odstranění výhrad, akceptace a fakturace	31.10.2010
Zaplacení faktury	30.11.2010

Uchazeči mohou podat nabídku rovněž doporučeně poštou na adresu Obecní Úřad Měchenice, Hlavní 4, 252 06 Měchenice, tak aby byla do skončení lhůty po podání nabídek doručena zadavateli.

3.

Požadavky na prokázání kvalifikačních předpokladů

3.1 Základní kvalifikační předpoklady uchazeče

Budou splněny podepsaným čestným prohlášením o splnění základních kvalifikačních předpokladů, viz příloha 2.

3.2 Profesionální kvalifikační předpoklady uchazeče

Uchazeč doloží ve své nabídce:

a) oprávnění k podnikání na celý rozsah plnění zakázky včetně výpisu z obchodního rejstříku či jiné evidence, má-li v ní být uchazeč zapsán podle zvláštních předpisů, ne starší 90 dnů, v originále nebo v úředně ověřeném stejnopisu.

b) doklad o oprávnění k podnikání podle zvláštních právních předpisů v rozsahu odpovídajícím předmětu veřejné zakázky malého rozsahu, zejména doklad prokazující příslušné živnostenské oprávnění či licenci, ne starší 90 dnů, v originále nebo v úředně ověřeném stejnopisu.

c) prohlášení uchazeče, že jeho pojištění odpovědnosti za škodu pokrývá celý rozsah plnění veřejné zakázky malého rozsahu, podepsané osobou oprávněnou za uchazeče jednat

d) osvědčení o vzdělání a odborné kvalifikaci uchazeče a o jeho autorizaci v oboru dopravní stavby

e) oprávnění k projektování mostních konstrukcí

f) oprávnění k projektování pozemních komunikací

e) uchazeč předloží formou čestného prohlášení seznam alespoň dvou zakázek podobného charakteru a rozsahu, které realizoval

Kvalifikace podle bodu d) až e) je možno prokázat prostřednictvím subdodavatele. Dodavatel v tomto případě předloží smlouvu uzavřenou se subdodavatelem, z níž vyplývá závazek subdodavatele k poskytnutí plnění alespoň v tom rozsahu, v jakém subdodavatel prokázal splnění kvalifikace.

Nabídka, která nebude splňovat shora uvedené podmínky a požadavky na její zpracování bude vyřazena ze zadávacího řízení.

4.

Hodnotící kritéria pro výběr návrhu

Nejnižší nabídková cena .

5. Varianty nabídky

Zadavatel nepřipouští varianty nabídky.

6. Způsob zpracování nabídkové ceny

Uchazeč stanoví nabídkovou cenu za plnění každé jednotlivé etapy předmětu zakázky uvedené v bodu 1.2. celou částkou na základě ocenění jednotlivých položek v návrhu smlouvy. Dále uchazeč stanoví nabídkovou cenu za plnění celého předmětu zakázky. Podepsaný návrh smlouvy bude součástí nabídky.

Další požadavky:

Každá nabídková cena bude uvedena v CZK.

Každá nabídková cena bude uvedena v členění: nabídková cena bez daně z přidané hodnoty (DPH), samostatně DPH (sazba DPH 20 %) a nabídková cena včetně DPH.

Nabídková cena bude stanovena jako cena »nejvýše přípustná«!

7. Platební podmínky

Zadavatel nebude poskytovat zálohy.

Předpokladem pro vystavení faktury je podepsaný předávací protokol, jehož součástí bude územní rozhodnutí a stavební povolení.

Realizované práce budou zadavatelem hrazeny uchazeči na základě faktur, které budou splňovat náležitosti daňového dokladu dle platných obecně závazných právních předpisů, a bude v nich uveden název akce: „Cyklostezka Praha Zbraslav-Střední Povltaví“ a číslo smlouvy zadavatele. Nedílnou součástí faktury musí být soupis provedených prací a dodávek písemně odsouhlasený zmocněným zástupcem zadavatele.

Realizované práce a dodávky budou zhotovitelem vyúčtovány zadavateli fakturou, která bude zhotovitelem vystavena až po úplném dokončení celého díla a po předání celého díla zadavateli na základě písemného předávacího protokolu a odstranění všech zjištěných vad a nedodělků, uvedených v tomto písemném předávacím protokolu, bylo-li dílo s nimi převzato. Součástí faktury musí být soupis zbývajících provedených prací a dodávek, které jsou touto fakturou účtovány, tento soupis musí být písemně odsouhlasený zmocněným zástupcem zadavatele.

Faktura bude splatná ve lhůtě 30 kalendářních dnů od jejího doručení zadavateli za předpokladu, že bude vystavena v souladu s platebními podmínkami a bude splňovat všechny uvedené náležitosti, týkající se vystavené faktury. Pokud faktura nebude vystavena v souladu s platebními podmínkami nebo nebude splňovat požadované náležitosti, je zadavatel oprávněn fakturu zhotoviteli díla vrátit; vrácením pozbývá faktura splatnosti.

Platby budou probíhat výhradně v CZK a rovněž veškeré cenové údaje budou v této měně.

8.**Požadavky na členění nabídky****Nabídka zájemce bude členěna v souladu s následujícím pořadím:**

- a) Doklady prokazující splnění základních kvalifikačních kritérií vymezených zadavatelem.
- b) Součástí této výzvy k jednání je vzor smlouvy o dílo (viz. příloha č. 3). V uvedeném vzoru zájemce doplní chybějící údaje a doplněný vzor smlouvy o dílo zájemce označí jako návrh, podepíše a vloží do nabídky. Návrh smlouvy musí po obsahové stránce odpovídat údajům uvedeným v této výzvě k jednání a obsahu nabídky zájemce. Návrh smlouvy je závazný, zájemce pouze doplní požadované údaje. V případě, že návrh smlouvy nebude odpovídat výzvě a ostatním částem nabídky zájemce, bude tato skutečnost důvodem pro vyřazení nabídky a vyloučení zájemce.
- c) Zájemce ve své nabídce navrhne harmonogram plnění, v němž uvede a věcně definuje důležité uzlové body včetně termínu (uvedený ve dnech) dokončení realizace vlastní služby a termínu úplného dokončení a předání díla. Harmonogram plnění bude podepsaný osobou oprávněnou za zájemce jednat.
- d) Další dokumenty tvořící nabídku zájemce.

9.**Další části zadávací dokumentace - přílohy**

- Příloha č. 1 – Mapy a fotografie
- Příloha č. 2 – Čestné prohlášení
- Příloha č. 3 – Smlouva o dílo (vzor)
- Příloha č. 4 – Krycí list nabídky
- Příloha č. 5 – Studie Lávka pro pěší a cyklisty přes Vltavu - Měchenice
- Příloha č. 6 – Studie Zpomalení provozu Měchenice
- Příloha č. 7.....

10.**Práva zadavatele**

Zadavatel si vyhrazuje právo uzavřít s vybraným uchazečem smlouvu pouze na jednu z Etap plnění předmětu zakázky dle bodu 1.2 této výzvy.

Zadavatel si vyhrazuje právo zrušit zadání zakázky kdykoliv i bez udání důvodů.

Zadavatel si vyhrazuje právo jednat o konečném znění smlouvy o dílo.

Tato veřejná zakázka není zadávána ve zjednodušeném podlimitním řízení dle ust. § 38 zákona č. 137/2006 Sb. o veřejných zakázkách.

V Měchenicích, dne 21.4.2010

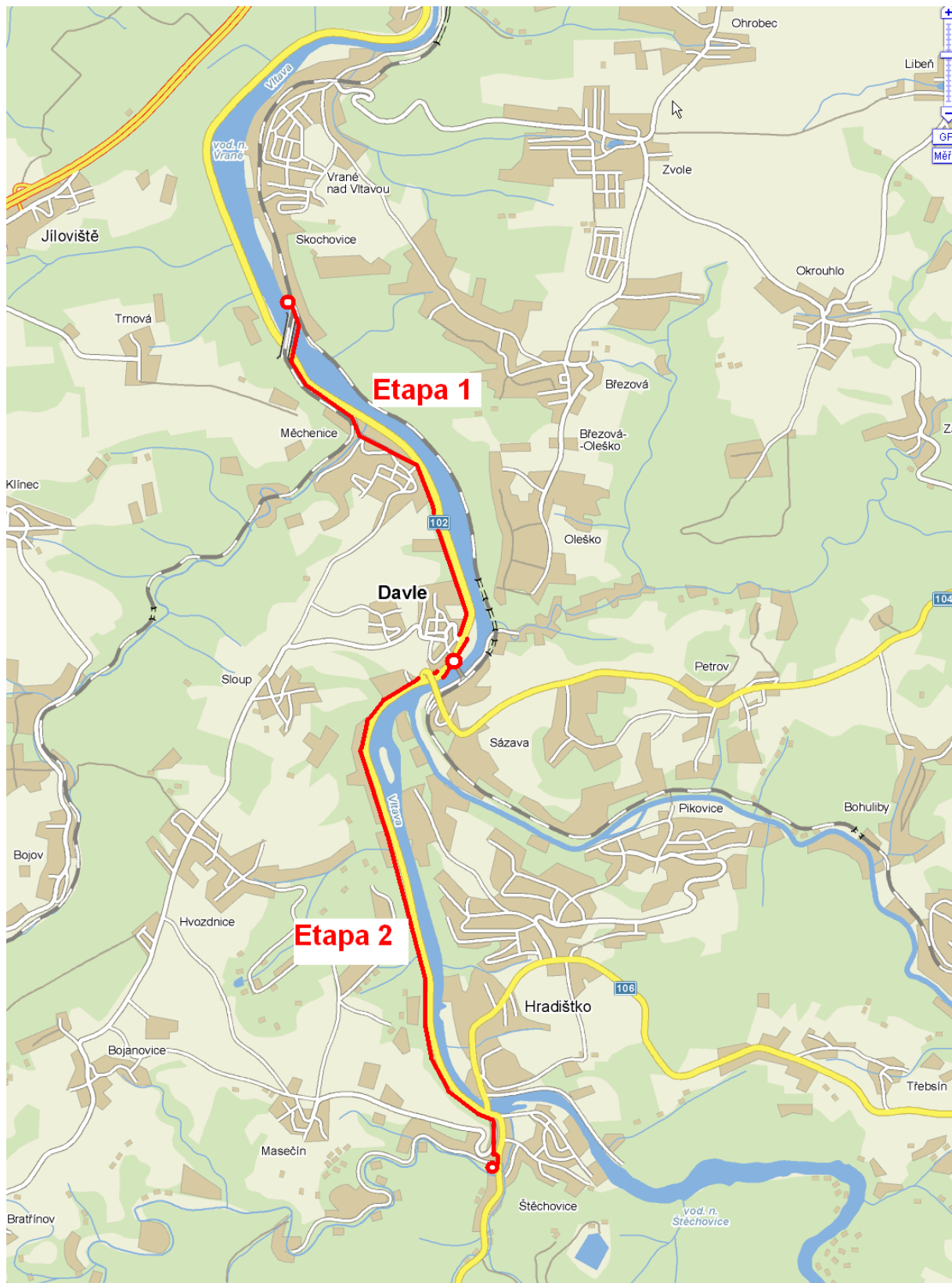
.....
Podpis osoby oprávněné za zadavatele jednat a razítko zadavatele

ZADÁVACÍ DOKUMENTACE
k veřejné zakázce malého rozsahu na služby zadané Obcí Měchenice

Příloha 2 – Mapy a fotografie

Seznam obrázků:

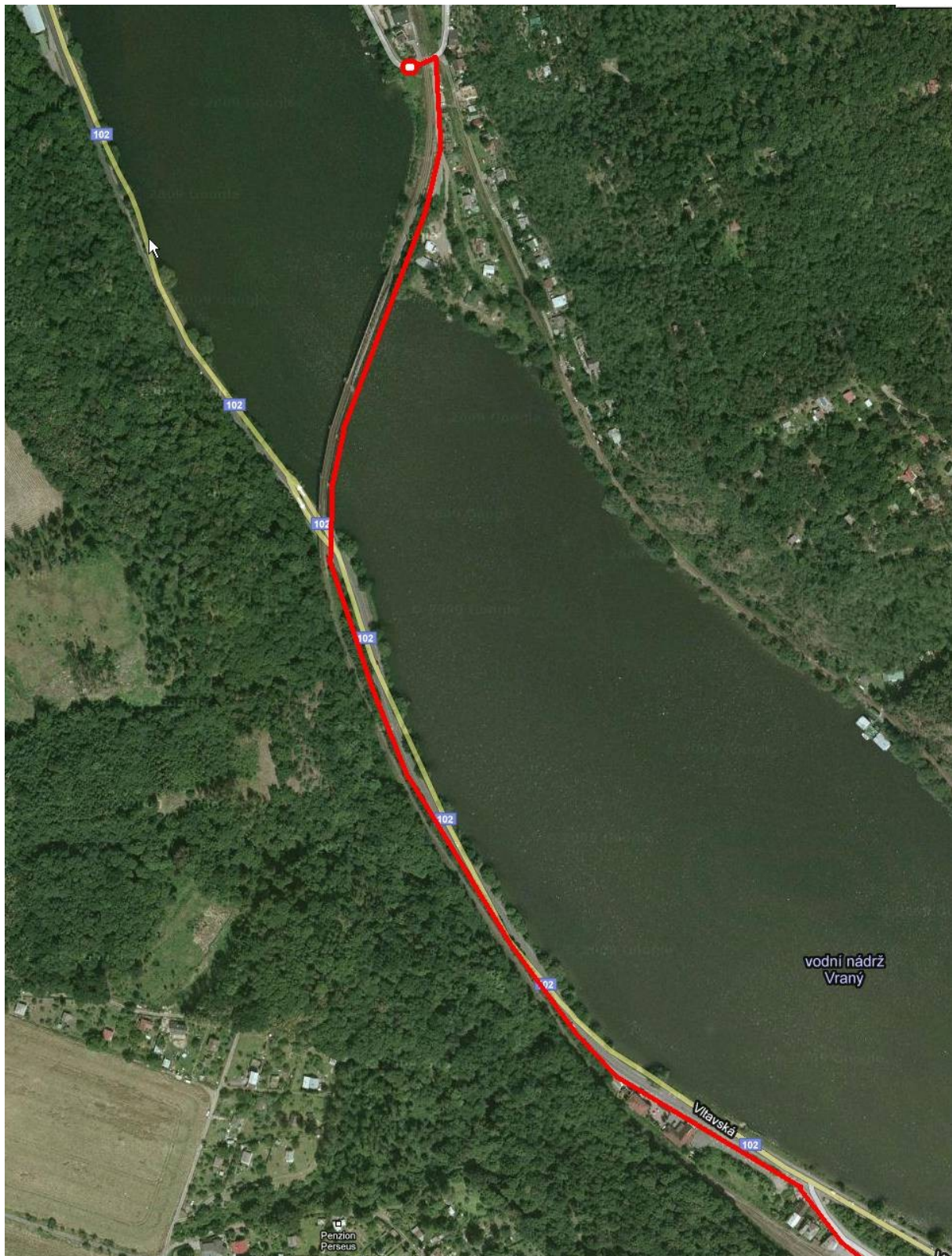
Obrázek 1 - Mapa celková.....	11
Obrázek 2 - Začátek trasy ve Skochovicích před železničním mostem.....	12
Obrázek 3 - Skochovice-Měchenice přes železniční most.....	13
Obrázek 4 - Průjezd obcí Měchenice.....	14
Obrázek 5 - Měchenice-Davle.....	15
Obrázek 6 -Průjezd obcí Davle.....	16
Obrázek 7 - Davle-Kilián.....	17
Obrázek 8 - Kilián-Štěchovice.....	18
Obrázek 9 – Davle Etapa I.....	19
Obrázek 10 - Davle Etapa 2.....	20
Obrázek 11 - Nájezd na lávku od Skochovic.....	21
Obrázek 12 - Lávka pohled od Skochovic.....	21
Obrázek 13 - Pohled na lávku od Měchenic.....	22
Obrázek 14 - Nájezd na lávku od Měchenic.....	22



Obrázek 1 - Mapa celková



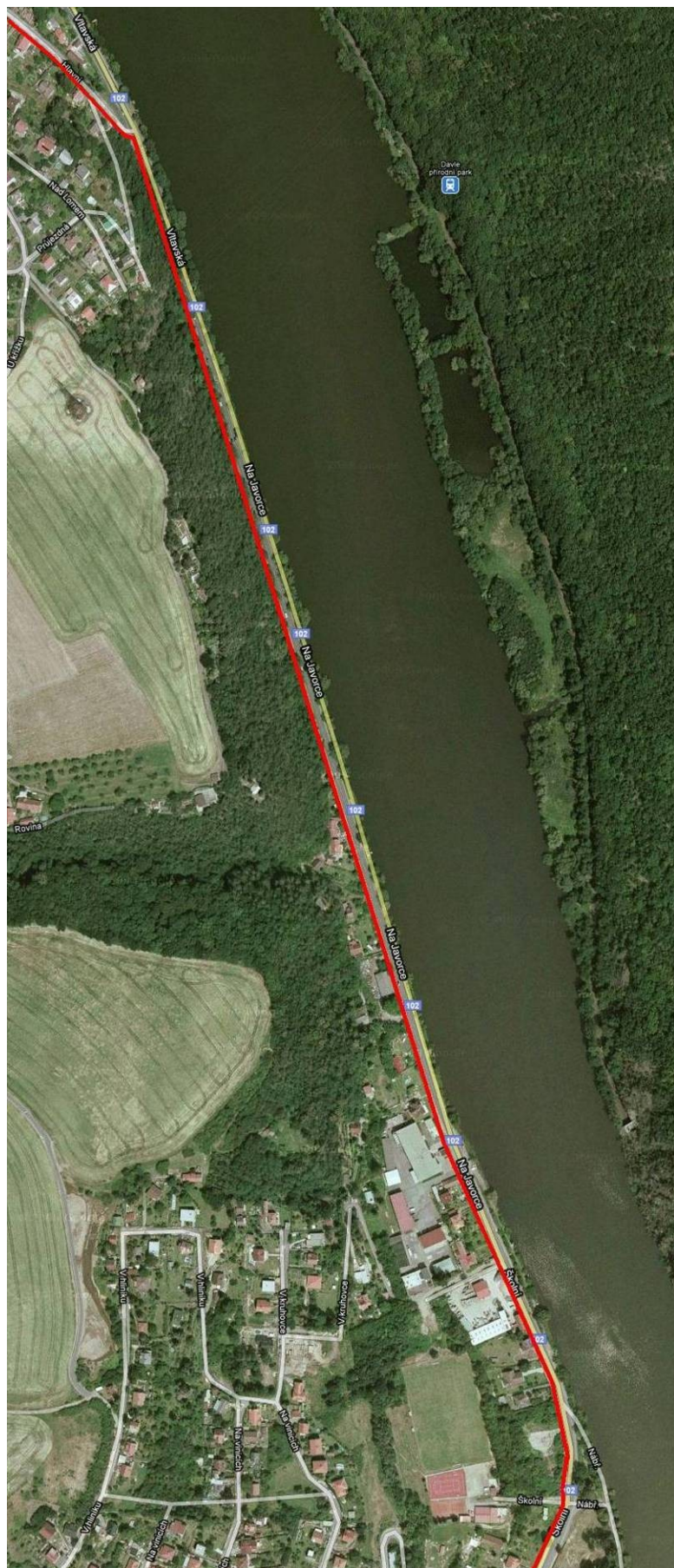
Obrázek 2 - Začátek trasy ve Skochovicích před železničním mostem



Obrázek 3 - Skochovice-Měchenice přes železniční most



Obrázek 4 - Průjezd obcí Měchenice



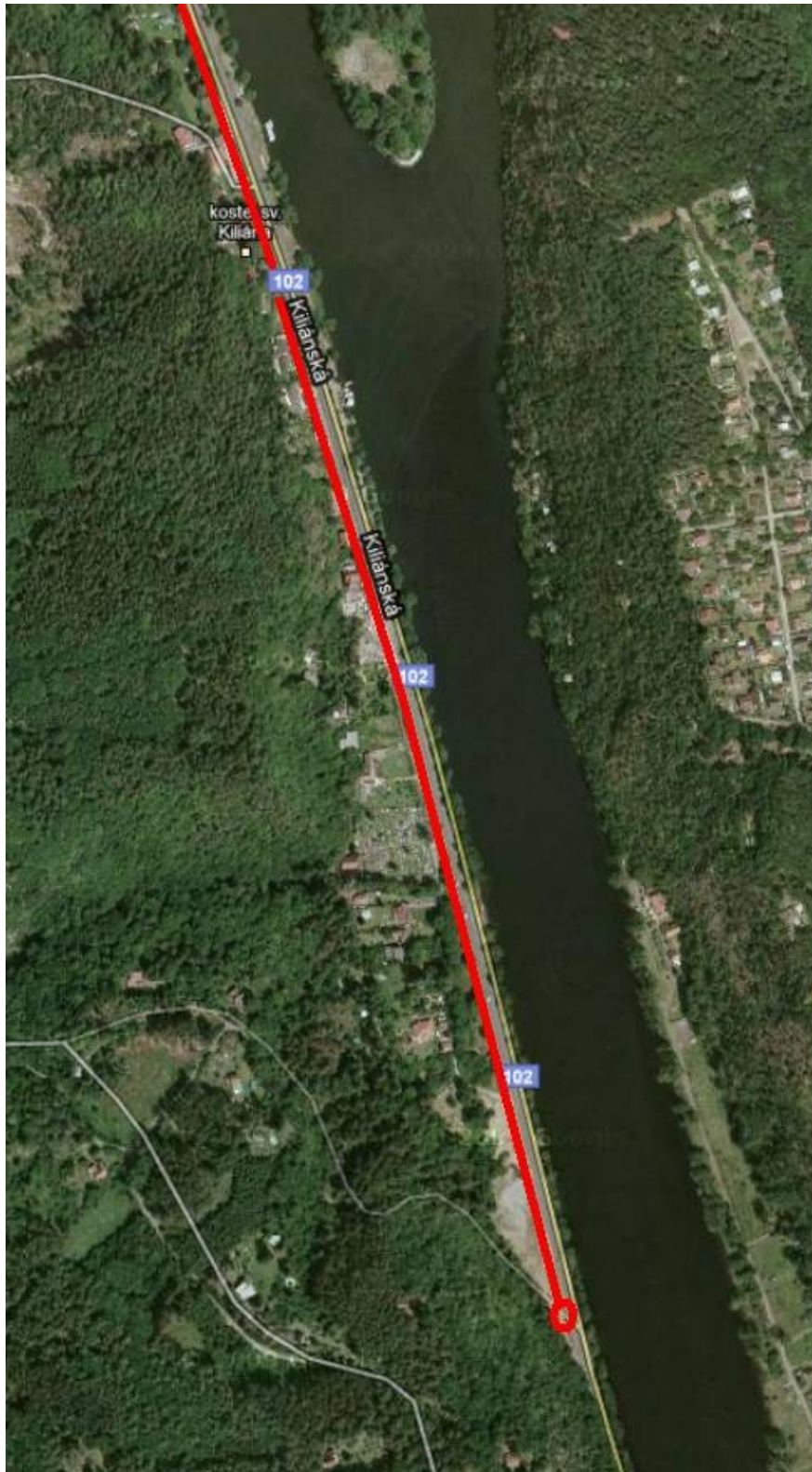
Obrázek 5 - Měchenice-Davle



Obrázek 6 -Průjezd obcí Davle



Obrázek 7 - Davle-Kilián



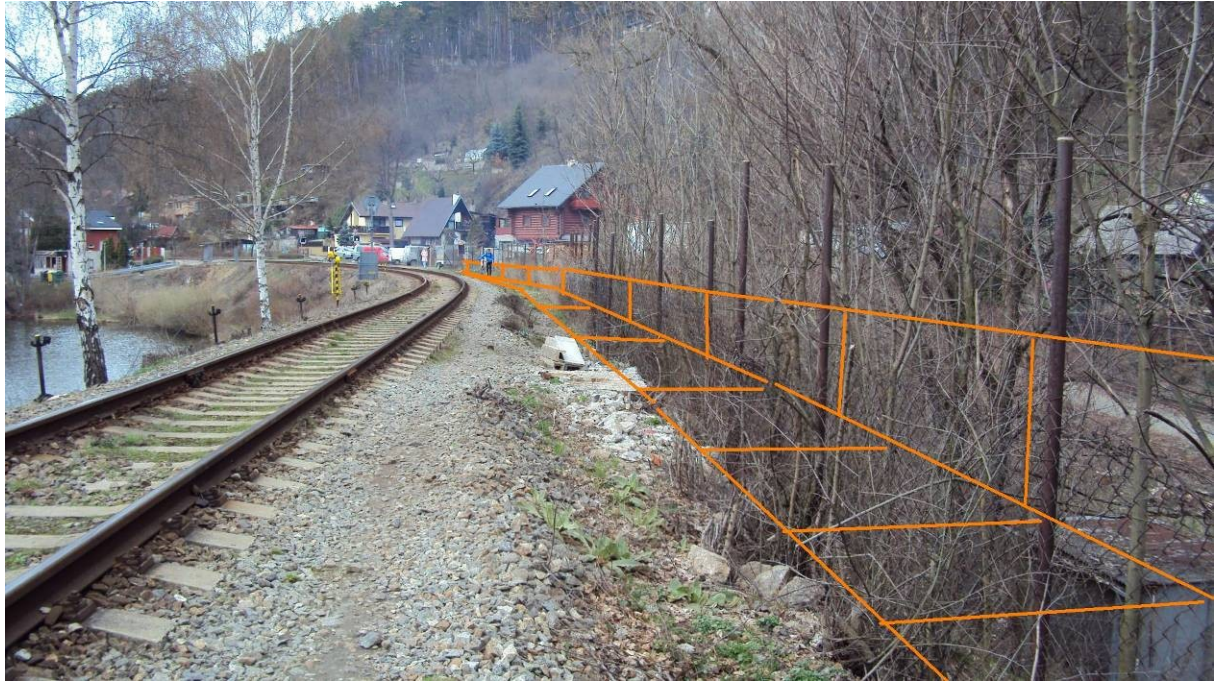
Obrázek 8 - Kilián-Štěchovice



Obrázek 9 – Davle Etapa I



Obrázek 10 - Davle Etapa 2



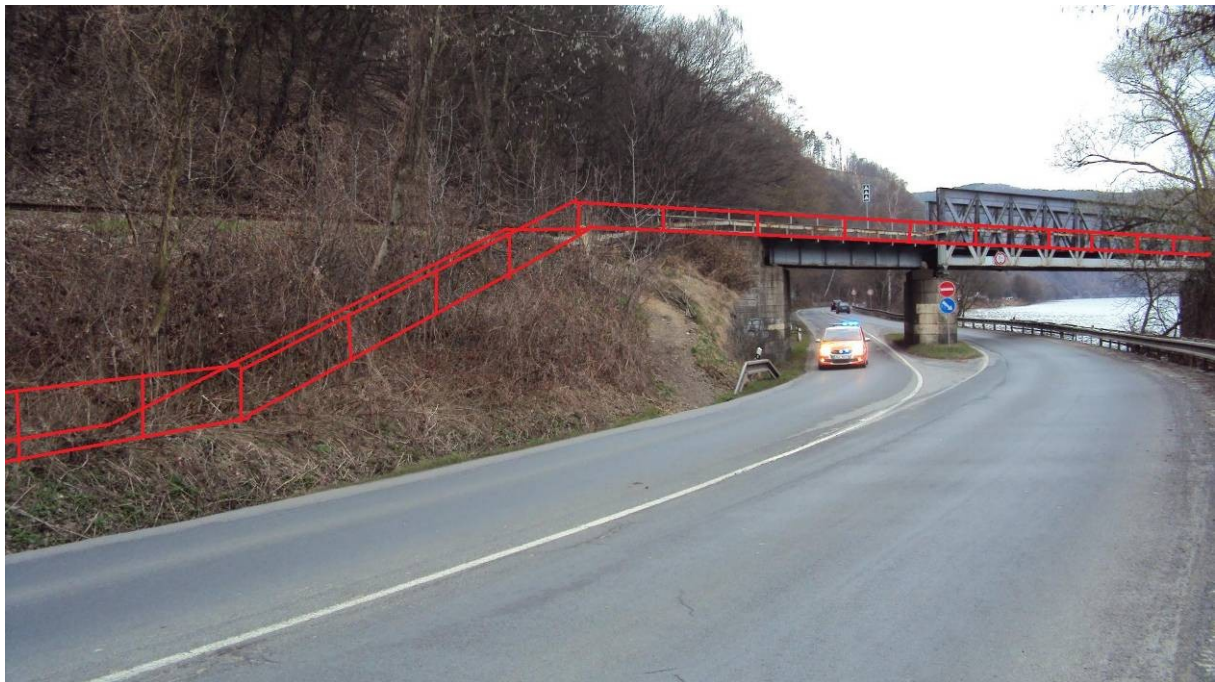
Obrázek 11 - Nájezd na lávku od Skochovic



Obrázek 12 - Lávka pohled od Skochovic



Obrázek 13 - Pohled na lávku od Měchenic



Obrázek 14 - Nájezd na lávku od Měchenic

ZADÁVACÍ DOKUMENTACE
k veřejné zakázce malého rozsahu na služby zadané Obcí Měchenice

Příloha 2 – Čestné prohlášení

ČESTNÉ PROHLÁŠENÍ O SPLNĚNÍ KVALIFIKAČNÍCH PŘEDPOKLADŮ

Prohlašuji tímto, že:

- a) Uchazeč nebyl pravomocně odsouzen pro trestný čin spáchaný ve prospěch zločinného spolčení, trestný čin účasti na zločinném spolčení, legalizace výnosů z trestné činnosti, podílnictví, přijímání úplatků, podplácení, nepřímého úplatkářství, podvodu, úvěrového podvodu, včetně případů, kdy jde o přípravu nebo pokus nebo účastenství na takovém trestném činu, nebo došlo k zahlazení odsouzení za spáchání takového trestného činu.
- b) Uchazeč nebyl pravomocně odsouzen pro trestný čin, jehož skutková podstata souvisí s předmětem podnikání dodavatele podle zvláštních právních předpisů nebo došlo k zahlazení odsouzení za spáchání takového trestného činu.
- c) Uchazeč nenaplnil skutkovou podstatu jednání nekalé soutěže formou podplácení.
- d) Vůči majetku uchazeče neprobíhá insolvenční řízení, v němž bylo vydáno rozhodnutí o úpadku nebo insolvenční návrh nebyl zamítnut proto, že majetek nepostačuje k úhradě nákladů insolvenčního řízení, nebo nebyl konkurs zrušen proto, že majetek byl zcela nepostačující nebo zavedena nucená správa podle zvláštních právních předpisů.
- e) Uchazeč není v likvidaci
- f) Uchazeč nemá v evidenci daní, ve vztahu ke spotřební dani, zachyceny daňové nedoplatky, a to jak v České republice, tak v zemi sídla, místa podnikání či bydliště dodavatele.
- g) Uchazeč nemá nedoplatek na pojistném a na penále na veřejné zdravotní pojištění a to jak v České republice, tak v zemi sídla, místa podnikání či bydliště dodavatele.
- h) Uchazeč nemá nedoplatek na pojistném a na penále na sociální zabezpečení a příspěvku na státní politiku zaměstnanosti, a to jak v České republice, tak v zemi sídla, místa podnikání či bydliště dodavatele.

Toto prohlášení podepisuji jako statutární orgán - **doplní uchazeč** např. jednatel ...

Ve **doplní uchazeč** dne **doplní uchazeč**

.....
podpis
jméno a příjmení (doplní uchazeč)